

**федеральное государственное бюджетное образовательное учреждение  
высшего образования  
«Мурманский арктический государственный университет»  
(ФГБОУ ВО «МАГУ»)**

**Комплект контрольно-оценочных средств  
по учебной дисциплине «Рисунок с основами перспективы»  
специальности 54.02.01 Дизайн (по отраслям)  
базовой подготовки**

УТВЕРЖДЕНО

Директор Колледжа ФГБОУ ВО «МАГУ»



/ Козлова Н.В./  
Ф.И.О.

### 1. 1.1. Общие сведения

Комплект оценочных средств (КОС) предназначен для проверки результатов освоения учебной дисциплины **Рисунок с основами перспективы** основной профессиональной образовательной программы по специальности 54.02.01 Дизайн (по отраслям).

### 1.2. Перечень формируемых знаний, умений и компетенций

В результате освоения учебной дисциплины Рисунок с основами перспективы обучающийся должен обладать следующими умениями, знаниями и компетенциями:

Коды элементов знаний и умений	Задание	Объекты контроля	Показатели выполнения	Критерии оценки
У2	Построение каркасных геометрических тел и тел вращения. Построение геометрических тел (куба, четырехгранной призмы, цилиндра, конуса)	1. линейно – конструктивное построение формы; 2. перспективное сокращение; 3. выполнение задания в установленный регламент	1. точность построения; 2. пропорциональность; 3. точность перспективного сокращения; 4. выполнение задания в установленное регламентом время	При оценке результатов работы учитывается характер допущенных ошибок:
У3	Построение шестигранной призмы, лежащей на горизонтальной плоскости под случайным углом к линии горизонта	1. линейно – конструктивное построение формы; 2. перспективное сокращение; 3. выполнение задания в установленный регламент	1. точность построения; 2. пропорциональность; 3. точность перспективного сокращения; 4. выполнение задания в установленное регламентом время	существенных и несущественных. К категории существенных ошибок следует отнести такие, которые
У3	Выявление формы цилиндра, конуса, шара с помощью тона	1. линейно – конструктивное построение формы; 2. перспективное сокращение; 3. тоновая моделировка формы;	1. точность построения; 2. пропорциональность; 3. точность перспективного сокращения; 4. материальность объекта; 5. выполнения задания в	свидетельствуют о; о неумении правильно применить знания основ изобразительной грамоты в процессе выполнения

Коды элементов знаний и умений	Задание	Объекты контроля	Показатели выполнения	Критерии оценки
		4. выполнение задания в установленный регламент	установленное регламентом время; 6. выполнение задания в установленное регламентом время	творческой работы. Как правило, существенные ошибки связаны с
У2	Выполнение композиционного рисунка из 8-10 геометрических тел, используя врезки, на тему «статика»	1. организация рабочего места; 2. выбор графических материалов; 3. композиционное решение рисунка из 8-10 геометрических тел; 4. линейно – конструктивное построение композиции из геометрических тел; 5. выявление формы тел с помощью тона; 6. передача плановости; 7. выполнение задания в установленный регламент	1. качество подготовки рабочего места; 2. верен выбор графических материалов в соответствии с заданием; 3. продуманное, уравновешенное композиционное решение рисунка; 4. геометрические тела построены, согласно линейной перспективы, пропорции выдержаны; 5. форма тел выявлена тоном; 6. характер линий, штриха передает пластику геометрических тел; 7. хорошо читается плановость; 8. выполнение задания в установленное регламентом время	недостаточной глубиной и осознанностью освоения учебного материала. К категории несущественных ошибок относятся ошибки, когда упущен один из нескольких признаков, характеризующих изображаемые объекты постановки; не выражено свободное, творческое использование
У1У3	Изображение натюрморта из двух предметов быта на фоне одноцветной драпировки	1. организация рабочего места; 2. композиционное размещение натюрморта на формате, 3. передача пропорций; 4. линейно – конструктивное построение формы предметов быта; 5. графическая моделировка	7. качество подготовки рабочего места; 8. верно композиционное размещение натюрморта на листе; 9. верно переданы пропорции; 10. точно выполнено линейно-конструктивное построение формы предметов быта; 11. достижение материальности объекта графической	принципов и приемов композиционного решения замысла при выполнении задания. Количество баллов за выполнение задания снижается на 20 и 50 процентов, если в них соответственно допущены несущественная и существенная ошибки.

Коды элементов знаний и умений	Задание	Объекты контроля	Показатели выполнения	Критерии оценки
		<p>формы, выявление объема, плановости;</p> <p>6. выполнение задания в установленный регламент</p>	<p>моделировкой формы, объем выявлен, плановость хорошо читается;</p> <p>12. выполнение задания в установленное регламентом время</p>	<p>«5»(пять) баллов. Точное композиционное размещение, линейно-конструктивное построение формы и ее тоновая и цветовая моделировка с учетом строения, перспективного сокращения, пространственного расположения, характера освещения. Точно организовано графическое решение. Убедительно передана материальность объектов. Свободное владение изобразительно-выразительными</p>
У1УЗ	Изображение закрепленной на вертикальной плоскости драпировки с ярко выраженными пластическими свойствами	<p>1. организация рабочего места;</p> <p>2. выбор графических материалов;</p> <p>3. использование графических материалов;</p> <p>4. композиционное размещение;</p> <p>5. линейно – конструктивное построение формы складок;</p> <p>6. графическая моделировка формы складок;</p> <p>7. выполнение задания в установленный регламент</p>	<p>1. качество подготовки рабочего места;</p> <p>2. верно композиционное размещение на листе;</p> <p>3. верен выбор графических материалов в соответствии с заданием;</p> <p>4. выдержана пропорциональность элементов эскиза;</p> <p>5. достижение материальности объекта графической моделировкой формы;</p> <p>6. характер линий, штриха передает пластику объекта;</p> <p>7. выполнение задания в установленное регламентом время</p>	<p>Убедительно передана материальность объектов. Свободное владение изобразительно-выразительными</p>
У1УЗ	Изображение драпировки из ткани с орнаментом	<p>1. организация рабочего места;</p> <p>2. выбор и использование графических материалов;</p> <p>3. композиционное размещение;</p> <p>4. линейно – конструктивное построение формы складок и орнамента на них;</p>	<p>1. качество подготовки рабочего места;</p> <p>2. верен выбор графических материалов в соответствии с заданием;</p> <p>3. верно композиционное размещение на листе;</p> <p>4. складки с орнаментом построены по</p>	<p>Убедительно передана материальность объектов. Свободное владение изобразительно-выразительными</p>

Коды элементов знаний и умений	Задание	Объекты контроля	Показатели выполнения	Критерии оценки
		5. графическая моделировка формы складок с орнаментом; 6. выполнение задания в установленный регламент	законам линейной перспективы; 5. достижение материальности объекта графической моделировкой формы; 6. характер линий, штриха передает пластику складок с орнаментом; 7. выполнение задания в установленное регламентом время	техниками и приемами графики. Работа полностью завершена. «4»(четыре) балла. Имеются
У2У3	Изображение гипсовой головы. Выявление формы с помощью тона	1. организация рабочего места; 2. композиционное размещение; 3. линейно – конструктивное построение формы; 4. перспективное сокращения; 5. тоновая моделировка формы; 6. выполнение задания в установленный регламент	1. качество подготовки рабочего места; 2. верно композиционное размещение на листе; 3. точность построения; 4. пропорциональность; 5. точность перспективного сокращения; 6. материальность объекта; 7. характер линий передает пластику объекта; 8. выполнение задания в установленное регламентом время	несущественные ошибки в композиционном размещении, линейно-конструктивном построении формы и ее тоновой моделировке, в передаче пропорций объектов. Недостаточно
У2У3	Выполнение рисунка черепа человека по иллюстрации	1. композиционное размещение; 2. линейно – конструктивное построение формы; 3. перспективное сокращения; 4. тоновая моделировка формы;	1. верно композиционное размещение на листе; 2. точность построения; 3. пропорциональность; 4. точность перспективного сокращения; 5. материальность объекта; 6. выполнение задания в	полно выявлены графическими приемами особенности формы и пространственное расположение предметов,

Коды элементов знаний и умений	Задание	Объекты контроля	Показатели выполнения	Критерии оценки
		5. выполнение задания в установленный регламент	установленное регламентом время	освещения. Работа завершена в основном.
У2У3	Выполнение рисунка мышц головы	1. композиционное размещение; 2. линейно – конструктивное построение формы; 3. перспективное сокращение; 4. тоновая моделировка формы; 5. выполнение задания в установленный регламент	1. верно композиционное размещение на листе; 2. точность построения; 3. пропорциональность; 4. точность перспективного сокращения; 5. материальность объекта; 6. выполнение задания в установленное регламентом время	«3»(удовлетворительно) балла. Имеются несущественные ошибки в композиционном размещении изображения, линейно-конструктивном построении
У2	Рисование головы человека по схеме в фас	1. линейно – конструктивное построение формы;	1. точность построения;	изображения, в
У2	Рисование головы человека по схеме в профиль	2. соблюдение правил построения головы человека по схеме в фас; 3. тоновая моделировка формы	2. пропорциональность; 3. материальность объекта; 4. выполнение задания в установленное регламентом время	организации цветových отношений. Недостаточно
У2	Выполнение конструктивного рисунка гипсовой анатомической головы	1. организация рабочего места; 2. композиционное размещение; 3. линейно – конструктивное построение формы; 4. перспективное сокращение; 5. тоновая моделировка формы; 6. выполнение задания в установленный регламент	1. качество подготовки рабочего места; 2. верно композиционное размещение на листе; 3. точность построения; 4. пропорциональность; 5. точность перспективного сокращения; 6. выявление формы объекта тоном; 7. характер линий передает пластику	переданы пространственные особенности формы объектов, материальность предметов. Работа нуждается в завершении. «2»(два) балла.

Коды элементов знаний и умений	Задание	Объекты контроля	Показатели выполнения	Критерии оценки
			объекта; 8. выполнение задания в установленное регламентом время	Имеются отдельные существенные ошибки в композиционном размещении изображения (нарушение перспективных изменений округлых частей предметов, «обратная перспектива» и т.п.), цветовых и пятновых отношениях предметов друг с другом и предметов с фоном. Работа находится на начальной стадии выполнения
УЗ	Построение предметов быта простой формы (кринки, горшки, миски, вазы), стоящих на горизонтальной плоскости	1. линейно – конструктивное построение формы; 2. перспективное сокращение; 3. выполнение задания в установленный регламент	1. точность построения; 2. пропорциональность; 3. точность перспективного сокращения; 4. выполнение задания в установленное регламентом время	
У1У2	Графическое решение натюрморта из предметов быта приемом «линия с пятном»	1. организация рабочего места; 2. выбор графических материалов;	1. качество подготовки рабочего места; 2. верно композиционное размещение на листе;	
У1У2	Графическое решение натюрморта из предметов быта приемом «точка»	3. использование графических материалов; 4. композиционное размещение;	3. верен выбор графических материалов в соответствии с заданием; 4. выдержана пропорциональность элементов эскиза;	
У1У2	Графическое решение натюрморта из предметов быта приемом «пятно»	5. линейно – конструктивное построение формы; 6. графическая моделировка формы; 7. выполнение задания в установленный регламент	5. достижение материальности объекта графической моделировкой формы; 6. характер линий и пятна передает пластику объекта; 7. выполнение задания в установленное регламентом время	
У1У3	Изображение натюрморта из двух-трех геометрических тел	8. организация рабочего места; 9. выбор графических материалов;	9. качество подготовки рабочего места; 10. верно композиционное размещение на листе;	

Коды элементов знаний и умений	Задание	Объекты контроля	Показатели выполнения	Критерии оценки
		10. композиционное размещение; 11. линейно – конструктивное построение формы; 12. выявление формы с помощью тона; 13. передача плановости; 14. выполнение задания в установленный регламент	11. верен выбор графических материалов в соответствии с заданием; 12. геометрические тела построены, согласно линейной перспективы, пропорции выдержаны; 13. форма выявлена тоном; 14. характер линий, штриха передает пластику объекта; 15. хорошо читается плановость; 16. выполнение задания в установленное регламентом время	
У2У3	Выполнение конструктивного рисунка натюрморта из крупных предметов быта, стоящих на полу.	1. организация рабочего места; 2. выбор графических материалов; 3. композиционное размещение предметов в формате; 4. линейно – конструктивное построение формы предметов; 5. выявление формы с помощью тона; 6. передача плановости; 7. выполнение задания в установленный регламент	1. качество подготовки рабочего места; 2. верно композиционное размещение на листе; 3. верен выбор графических материалов в соответствии с заданием; 4. предметы быта построены, согласно линейной перспективы, пропорции выдержаны; 5. форма выявлена тоном; 6. характер линий, штриха передает пластику предметов; 7. хорошо читается плановость; 8. выполнение задания в установленное регламентом время	
У1У2	Выполнение рисунка головы живой	1. организация рабочего места;	1. качество подготовки рабочего места;	



Коды элементов знаний и умений	Задание	Объекты контроля	Показатели выполнения	Критерии оценки
	модели в ракурсе.	2. композиционное размещение в формате с учетом ракурса; 3. линейно – конструктивное построение головы в ракурсе; 4. перспективное сокращение; 5. тоновая моделировка формы головы; 6. выполнение задания в установленный регламент	2. верно композиционное размещение на листе; 3. точность построения; 4. пропорциональность; 5. точность перспективного сокращения; 6. выявление формы головы тоном; 7. характер линий передает пластику головы; 8. выполнение задания в установленное регламентом время	
У1	Выполнение зарисовки головы живой модели с передачей индивидуальных особенностей внешности.	1. организация рабочего места; 2. композиционное размещение в формате; 3. линейно – конструктивное построение головы с передачей индивидуальных особенностей внешности; 4. тоновая моделировка формы головы; 5. выполнение задания в установленный регламент	1. качество подготовки рабочего места; 2. верно композиционное размещение на листе; 3. точность построения с передачей индивидуальных особенностей внешности; 4. пропорциональность; 5. выявление формы головы тоном; 6. характер линий передает пластику головы; 7. выполнение задания в установленное регламентом время	
У1	Выполнение рисунка головы в графике различными графическими приемами (линия, точка, пятно)	1. организация рабочего места; 2. выбор графических материалов; 3. композиционное размещение в формате;	1. качество подготовки рабочего места; 2. верен выбор графических материалов; 3. верно композиционное размещение на листе;	

Коды элементов знаний и умений	Задание	Объекты контроля	Показатели выполнения	Критерии оценки
		<ul style="list-style-type: none"> <li>4. построение головы человека;</li> <li>5. графическое решение головы различными приемами;</li> <li>6. выполнение задания в установленный регламент</li> </ul>	<ul style="list-style-type: none"> <li>4. точность построения головы;</li> <li>5. выявление формы головы при помощи различных графических приемов;</li> <li>6. характер линий, пятна передает пластику головы;</li> <li>7. выполнение задания в установленное регламентом время</li> </ul>	
У2	Выполнение схемы пропорций фигуры человека в положении 3/4	<ul style="list-style-type: none"> <li>1. организация рабочего места;</li> <li>2. построение модульной сетки;</li> <li>3. построение схемы фигуры человека по модульной сетке с учетом ракурса;</li> </ul>	<ul style="list-style-type: none"> <li>1. качество подготовки рабочего места;</li> <li>2. верно построение модульной сетки;</li> <li>3. точное построение схемы фигуры человека по сетке с учетом ракурса;</li> </ul>	
У2	Выполнение схемы пропорций фигуры человека в положении «фас»	<ul style="list-style-type: none"> <li>4. выполнение задания в установленный регламент</li> </ul>	<ul style="list-style-type: none"> <li>4. выполнение задания в установленное регламентом время</li> </ul>	

В процессе освоения дисциплины у обучающихся должны формироваться общие компетенции (ОК) и профессиональные компетенции (ПК):

ОК 1. Понимать сущность и социальную значимость своей будущей профессии, проявлять к ней устойчивый интерес.

ОК 2. Организовывать собственную деятельность, выбирать типовые методы и способы выполнения профессиональных задач, оценивать их эффективность и качество.

ОК 3. Принимать решения в стандартных и нестандартных ситуациях и нести за них ответственность.

ОК 4. Осуществлять поиск и использование информации, необходимой для эффективного выполнения профессиональных задач, профессионального и личностного развития.

ОК 5. Использовать информационно-коммуникационные технологии в профессиональной деятельности.

ОК 6. Работать в коллективе, эффективно общаться с коллегами, руководством, потребителями.

ОК 7. Брать на себя ответственность за работу членов команды (подчиненных), за результат выполнения заданий.

ОК 8. Самостоятельно определять задачи профессионального и личностного развития, заниматься самообразованием, осознанно планировать повышение квалификации.

ОК 9. Ориентироваться в условиях частой смены технологий в профессиональной деятельности.

ПК 1.5. Выполнять эскизы с использованием различных графических средств и приемов.

## 2. Типовые задания для проведения текущей и промежуточной аттестации по дисциплине

### Примерные темы для докладов/презентаций

1. Понятия: перспектива, точка схода, точка зрения, линия горизонта, композиция, гризайль.
2. Перспективное изображение линий, плоских предметов, объемных геометрических тел и тел вращения.
3. Направление штриха при выявлении формы предмета.
4. Анализ композиционного размещения предметов натюрморта. Пропорциональное соотношение предметов между собой.
5. Закономерности образования складок из ткани и нетканых материалов.
6. Зависимость вида складок от пластических свойств материала. Направление складок и их связь с точками опоры материала.
7. Особенности формирования складок из материала, расположенного на объеме.
8. Специфика изображения рисунка на материале, задрапированном на вертикальной плоскости или объеме.
9. Метод визирования. Анализ формы, выделение отдельных объемов, сравнение высоты и ширины между собой и в общей форме.
10. Особенности построения предметов быта. Передача объемной формы с помощью тона.
11. Последовательность графического решения натюрморта из предметов быта.
12. Материалы и принадлежности для выполнения графических работ.
13. Графическое решение натюрморта из предметов быта (черно – белая графика).
14. Поиск композиционного решения натюрморта и изображение его на листе бумаги графитным карандашом.
13. Поиск графических приемов для выполнения натюрморта из предметов быта. Отбор наиболее выразительных вариантов.
21. Анализ анатомического строения черепа человека.
23. Изучение формы костей мозговой и лицевой частей черепа
24. Анализ мышц головы и пластическая связь с черепом.
25. Рисование головы человека по схеме.
26. Особенность рисования головы человека, передача характера, индивидуальных черт.
27. Схема пропорций фигуры человека. Понятие «модуль» и определение его величины.
28. Построение каркасных геометрических тел и тел вращения
29. Построение геометрических тел (куба, четырехгранной призмы, цилиндра, конуса).
30. Построение шестигранной призмы, лежащей на горизонтальной плоскости под случайным углом к линии горизонта.
31. Построение конструкции предметов и решение светотеневой задачи.
32. Выявление формы предмета с помощью тона. Изображение натюрморта из двух-трех геометрических тел.
33. Выявление формы куба, пирамиды, призмы с помощью тона.
34. Выявление формы цилиндра, конуса с помощью тона.
35. Изображение гипсовой головы. Выявление формы с помощью тона.
36. Изображение закрепленной на вертикальной плоскости драпировки из ткани или нетканого материала с ярко выраженными пластическими свойствами.
37. Изображение предметов быта простой формы (кринки, горшки, миски, вазы), стоящих на горизонтальной плоскости.
38. Изображение натюрморта из двух-трех предметов быта на фоне одноцветной драпировки.

39. Графическое решение натюрморта из предметов быта приемом «Линия» в разных его вариантах.
40. Графическое решение натюрморта из предметов быта приемом «линия с пятном».
41. Графическое решение натюрморта из предметов быта с использованием различных приемов графики
42. Графическое решение натюрморта из предметов быта приемом «точка».
43. Графическое решение натюрморта из предметов быта приемом «пятно».
44. Графическое решение натюрморта из предметов быта с использованием декоративных приемов.
45. Композиционный рисунок из 8-10 геометрических тел, используя врезки, на тему «статика».
46. Конструктивный рисунок натюрморта из крупных предметов быта, стоящих на полу.
47. Выполнение рисунка черепа человека.
48. Выполнение рисунка мышц головы.
49. Выполнение рисунка головы живой модели в ракурсе.
50. Рисунок головы в графике, выполненный различными графическими приемами (линия, пятно, точка).
51. Рисование головы человека по схеме (фас, профиль, 3/4).
52. Зарисовка головы живой модели с передачей индивидуальных особенностей внешности.
53. Схемы пропорций фигуры человека в положении  $\frac{3}{4}$ , фас, профиль.

Содержание вариантов вопросов теоретического экзамена

Тест № 1

Блок задач с выбором ответа

---

1. Эскиз:
- a) создается по воображению, но на основе наблюдений природы;
  - b) обозначает выполненное с натуры произведение изобразительного искусства, как правило, небольшого размера;
  - c) рисунок, бегло и быстро исполненный художником;
  - d) рисунок и отпечаток на листе бумаги.
2. Какую величину принимают за единицу измерения при построении фигуры человека по схеме:
- a) длину плеча;
  - b) длину тела человека;
  - c) длину головы;
  - d) длину кисти.
3. Передача зрительного восприятия пространственных объектов и самого пространства на двумерной плоскости, это:
- a) графика;
  - b) перспектива;
  - c) рисунок;
  - d) живопись.
4. В прорисовке рук имеют значение оси:
- a) плечевая кость, предплечье и кисть;

- b) предплечье и кисть;
- c) фаланга, предплечье и кисть;
- d) плечевая кость, кисть и запястье.

5. Дистальный (дальний) отдел конечности стопоходящих четвероногих, представляет собой свод, который непосредственно соприкасается с поверхностью земли и служит опорой при стоянии и передвижении, это:

- a) нога;
- b) стопа;
- c) рука;
- d) фаланга.

6. Кисть это:

a) *дистальная часть верхней конечности, скелет которой составляют кости запястья, запястья и фаланги;*

b) дистальный (дальний) отдел конечности стопоходящих четвероногих, представляет собой свод, который непосредственно соприкасается с поверхностью земли и служит опорой при стоянии и передвижении;

c) скелет головы позвоночных животных и человека.

7. Какой тип костей не относится к типу костей скелета человека:

- a) длинные кости;
- b) плоские кости;
- c) короткие кости;
- d) *широкие кости.*

8. Согласованная система всех размерных величин, это:

- a) композиция,
- b) *пропорция,*
- c) модуль;
- d) статика

9. Сколько раз укладывается голова с шеей годовалового ребенка в его росте:

- a) пять раз;
- b) шесть раз;
- c) семь раз;
- d) *четыре раза.*

10. Что из перечисленных ниже признаков не относится к особенностям мужской фигуры:

- a) высокий рост;
- b) крепкое телосложение;
- c) резкое обозначение костных выступов и рельефов мышц;
- d) *широкий таз;*
- e) плечи шире бедер;
- f) шея более короткая и широкая.

11. Самый мелкий из всех изобразительных средств:

- a) линия;
- b) штрих;
- c) *точка;*
- d) пятно.

12. Вид изобразительного искусства, включающий рисунок и печатные художественные произведения, основывающиеся на искусстве рисунка, но обладающие собственными изобразительными средствами и выразительными возможностями, это:

- a) живопись;
- b) *графика*;
- c) скульптура;
- d) композиция.

13. Рисунок, это:

- a) живописное произведение самостоятельное по назначению;
- b) один из видов графики, позволяющий получить печатные копии графический произведений;
- c) *изобразительное начертание какой – либо поверхности, сделанное от руки сухим или жидким красящим веществом и др., с помощью таких средств как линия, пятно, штрих;*
- d) произведение изобразительного искусства, отличающиеся небольшими размерами и тонкостью художественных приемов.

14. В чем отличие живописи от цветной графики:

- a) нет никакой разницы;
- b) *ограничение в цветовых решениях;*
- c) четко выделен центр композиции;
- d) композиция построена на чередовании элементов.

15. Площадь опоры, это:

- a) *область, занятая подошвами ног, плюс промежуток между ними;*
- b) тень от предмета;
- c) перспективное сокращение предметов, значительно изменяющее их внешний вид;
- d) подножие, основание статуи.

16. Сколько этапов включает рисование фигуры с живой модели:

- a) два;
- b) четыре;
- c) пять;
- d) *три.*

17. Какова функция опорных точек при рисовании фигуры человека:

- a) не выполняют никаких функций;
- b) определяют композицию фигуры на листе;
- c) *играют значение в определении пропорций и движения фигуры;*
- d) определяют последовательность выполнения рисунка на листе.

18. Где расположен центр тяжести у человека:

- a) *в нижней части живота,*
- b) в верхней части головы;
- c) в ступнях ног;
- d) в грудной клетке.

19. Декоративный мотив в виде стилизованного круглого цветка, представленного видом сверху:

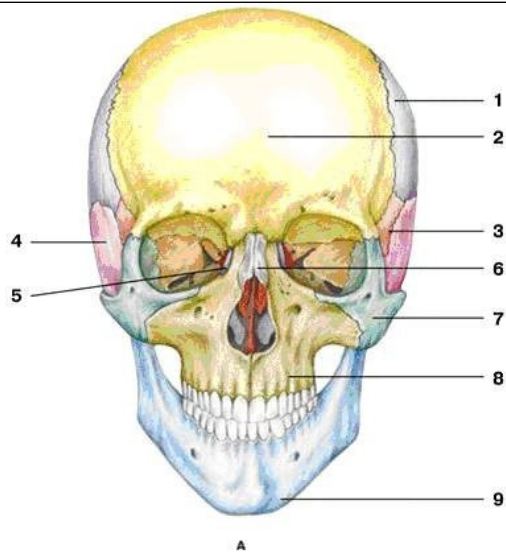
- a) *розетка*
- b) меандр

- c) арабеска  
d) узор
20. Из чего состоит скелет человека (выберите один правильный ответ)  
a) скелета туловища, скелетов верхних и нижних конечностей;  
b) черепа, скелета туловища, скелетов верхних и нижних конечностей;  
c) скелета туловища;  
d) черепа, скелета туловища, костей таза, скелетов верхних и нижних конечностей
21. Сколько отделов позвоночника существует:  
a) 4;  
b) 6;  
c) 5;  
d) 7
22. Сколько этапов необходимо выполнить для изображения кистей рук живой модели  
a) 7;  
b) 3;  
c) 2;  
d) 4;  
e) 6
23. Этот элемент архитектурного ордера состоит из квадратной в плане абаки, круглого эхина, поясков шейки и астрагала:  
a) капитель дорического ордера;  
b) база дорического ордера;  
c) колонна;  
d) антаблемент.
24. Сколько этапов нужно выполнить для тонального рисунка капители дорического ордера:  
a) 5;  
b) 6;  
c) 4;  
d) 7.
25. Успешное выполнение рисунка интерьера зависит от:  
a) выбора точки зрения, линии горизонта и точек схода параллельных прямых;  
b) выбора графических материалов, интересного ракурса и тональной проработки;  
c) выбора формата, передачи глубины пространства и светотеневого решения.

*Критерии оценки – за каждый правильный ответ 1 балл, не правильный – 0 баллов.*

	Тест № 2	
Блок задач на установление последовательности		





Рассмотрите картинку. Перечислите названия костей черепа согласно указанным цифрам.  
 1 – теменная кость;  
 2 -...  
 3 - ...и т.д.

Составьте последовательность рисования ступней ног с гипсового слепка, состоящую из 4 этапов. Опишите эти этапы.



Рис. 4.14. Этапы рисования гипсового слепка стопы

Вставьте вместо точек пропущенные слова:

«Величина головы укладывается .....раз в высоте всей фигуры. Если отметить эти восемь частей, то вторая часть будет находиться от.....до линии сосков, третья - от сосков до .....; четвертая от .....до лобкового сочленения; пятая от лобкового сочленения до .....; шестая от ..... до колена; седьмая от колена до нижней части ..... мышцы; восьмая от нижней части ..... мышцы до подошвы.



Объясните, почему изображение данной руки неверно?

Вставьте пропущенные слова:

Средний рост мужчины больше женского. Если сравнить голову, то лицевая мозговая часть у женщин чаще всего..... У мужчин же бывает, что лицевая часть .....мозговой.

У женщин более тонкая и длинная .....  
Плечевой пояс у женщин меньше, чем у мужчин. Поэтому .....у женщин несколько короче. Поясничный изгиб у женщин сильнее, чем у мужчин. Эта особенность скелета удлиняет область ..... и увеличивает .....мышцы. Кроме того, жировая прослойка округляет женскую фигуру.

*Критерии оценки – за каждый правильный ответ 2 балла, не правильный – 0 баллов.*

### **Содержание вариантов вопросов практического экзамена**

В таблице 1 представлены контрольные задания, показатели выполнения и критерии оценки.

Задание № 1

Рисунки мышц верхних конечностей в различных положениях.

Задание № 2

Рисунки мышц нижних конечностей в различных положениях.

Задание № 3

Рисунок гипсовой фигуры человека в повороте «фас» с использованием схемы фигуры человека.

Задание № 4

Рисунок гипсовой фигуры человека в повороте  $\frac{3}{4}$  с использованием схемы фигуры человека.

Задание № 5

Рисунок обнаженной фигуры человека в положении «Фас» с использованием схемы фигуры человека. Наброски обнаженной фигуры человека.

Задание № 6

Рисунки фигуры человека в плечевой одежде с опорой на одну ногу в разных поворотах.

Задание № 7

Рисунки фигуры человека в поясной одежде с опорой на одну ногу в разных поворотах.

Задание № 8

Наброски фигуры человека в одежде.

Задание № 9

Наброски фигуры человека в интерьере.

Задание № 10

Рисунок капители дорического ордера.

Задание № 11

Рисунок орнамента.

Задание № 12

Рисунок части простого интерьера с объемно-конструктивным изображением предметов в пространстве.

Задание № 13

Зарисовка фрагмента архитектурной формы по иллюстрации или фотографии.

Задание № 14

Зарисовка внутреннего пространства помещения с натуры.

Задание № 15

Рисунок элементов окружающей среды – антуража помещений.

Задание № 16

Рисунок придомовой территории.

Этапы и время выполнения практического экзамена

До начала просмотра студенты оформляют экспозицию своих работ. Каждая работа формата А2 оформляется в паспорту формата А1, соответственно работы формата А3 оформляются в паспорту формата А2. Работы выставляются полосами по авторам. Каждая полоса подписывается: группа, автор, семестр, год. Расстояние полос между авторами 40 – 50 см. В полосе работы выставляются по порядку, согласно списка. К каждой работе выставляется весь эскизный материал.

Просмотр учебных работ может проводиться всеми преподавателями общепрофессиональных и специальных дисциплин специальности 54.02.01 Дизайн (по отраслям). Ведет просмотр преподаватель, ведущий дисциплину. Он зачитывает список заданий, задачи, которые было необходимо выполнить студентам. Далее по экспозиции представляет каждого студента, дает ему характеристику, анализирует его работы с точки зрения выполненных задач и предлагает оценку. Преподаватели, присутствующие на просмотре, голосуют «за» или «против». Преподаватель, проголосовавший «против», предлагает свою оценку и аргументирует ее. Оценка выставляется большинством голосов.